



BOLETÍN

Diciembre 2023

Querido lector,

En este número

El equipo de AI-Mind

Conferencia Europea de Alzheimer

Prevalencia del Alzheimer

El Alzheimer como un continuo

Estado del proyecto AI-Mind

Lecturas y eventos de interés

¡Bienvenido al segundo número del boletín del estudio AI-Mind! Con este boletín, lo invitamos a explorar los avances en la investigación de la demencia y el progreso del proyecto AI-Mind.

Este boletín, que se publica cada cuatro meses, tiene como objetivo mantenerlo informado sobre métodos para el diagnóstico temprano de la demencia, investigaciones sobre temas relacionados con la demencia e intervenciones en el estilo de vida. Con este boletín comprenderá el impacto potencial de nuestro proyecto en la investigación de la demencia.

Nuestro más sincero agradecimiento a todos los participantes en el estudio AI-Mind. Su compromiso ha sido fundamental para avanzar en nuestro conocimiento de la función cerebral. ¡Manténgase informado, manténgase inspirado!

Visita nuestra web



www.ai-mind.eu

Nuestras redes sociales

@AIMind-eu



@The AI-Mind Project



This project has received funding from the European Union's Horizon 2020 research and innovation programme under grant agreement No 964220. This document reflects views of author and the European Commission is not responsible for any use that may be made of the information it contains.

Layout & newsletter design
©accelopment Schweiz AG



Conoce a Soraya Alfonsín, investigadora del proyecto AI-Mind

¿Qué te inspiró a hacer la carrera de investigadora?

Lo principal yo creo que es la curiosidad y además creo que esto es algo común para todos los investigadores. Además de eso, me encanta la libertad de seleccionar tu interés científico y tener la oportunidad de estar aprendiendo constantemente sobre ello.

¿Cuáles son tus hobbies e intereses?

Mis aficiones están muy relacionadas con “desconectar”. La mayoría de mis pasatiempos son individuales, como leer, jugar videojuegos o cuidar mis hermosas plantas. Respecto a los deportes me gusta el boulder y la escalada. Y realmente disfruto estando con mis seres queridos.

¿Algún consejo para que los participantes tengan una buena experiencia en el proyecto?

Es normal que te sientas nervioso: es una experiencia completamente nueva y muy desafiante. Pero quiero que sepas que estamos aquí para ayudarte y acompañarte durante todo el proceso. Quiero que sepas que esto no es un examen, no estás siendo “probado” ni “juzgado” en este proyecto. Nuestro objetivo final es apoyarte y ayudarte en todo lo que podamos.

¿Algún momento memorable con los participantes?

No uno específico sino toda la experiencia. Me encanta conocer a la persona que hay detrás de “el participante”. Durante las visitas se crean vínculos personales más allá de las propias pruebas. Fruto de este vínculo, algunos participantes nos han traído bombones o algún obsequio curioso como un bolígrafo multifunción (con destornillador incluido). No es el regalo en sí sino el cariño o las historias que te cuenta cada persona.

Sobre la Conferencia Europea de Alzheimer

Miembros de AI-Mind tuvieron la oportunidad de viajar a Helsinki (Finlandia) en octubre para asistir a la 33ª Conferencia Europea de Alzheimer. Asistió a la conferencia un número récord de más de 1.000 participantes de 48 países, incluidas personas que conviven con la demencia, familias, cuidadores y personas de apoyo, así como voluntarios y personal de asociaciones de Alzheimer, responsables políticos y profesionales de atención sanitaria y social, investigadores, académicos y representantes de la industria de toda Europa. Un punto destacado fue la primera sesión plenaria que mostró el trabajo del Grupo de Trabajo Europeo de Personas con Demencia en relación con la participación pública en la investigación y la promoción de la demencia. Los ponentes hablaron de sus experiencias personales, tanto a nivel nacional como europeo. Esta fue la primera sesión plenaria de este tipo, organizada, presidida y presentada íntegramente por personas que conviven con la demencia.

AI-Mind también hizo contribuciones significativas, dejando un impacto duradero. El proyecto organizó una sesión muy concurrida sobre “El potencial de la inteligencia artificial para la predicción del riesgo de demencia” que atrajo a más de 70 participantes. Presidida por la Dra. Ira Haraldsen, nuestra coordinadora del proyecto, la sesión contó con presentaciones interesantes y terminó con muchas preguntas de los audiencia. Lilo Klotz, miembro del EWGPWD, expresó su gratitud, agradeciendo a los oradores y a todos los investigadores por sus contribuciones al campo. Además, los estudiantes de doctorado involucrados en AI-Mind también mostraron su trabajo a través de presentaciones orales y pósters, fomentando animados debates. El stand de AI-Mind brindó una vía directa para que los asistentes, incluidos aquellos afectados por demencia, se conectaran con investigadores y aprendieran más sobre la investigación en curso con el uso de la Inteligencia Artificial (IA) y el estudio AI-Mind.



Podéis ver la sesión de AI-Mind en nuestro canal de YouTube.



https://www.youtube.com/@AIMind_eu/featured

Prevalencia de la demencia

Demencia es un término que abarca varias enfermedades que afectan la memoria, el razonamiento y la capacidad para realizar actividades de la vida diaria.

El principal factor de riesgo de la demencia es la edad. El aumento continuo de la esperanza de vida aumenta aún más la probabilidad de que las personas desarrollen la afección. Actualmente más de 55 millones de personas padecen demencia en todo el mundo. Cada año hay casi 10 millones de casos nuevos.

Se espera que el número de personas con demencia casi se triplique en Europa de aquí a 2050.

Las mujeres se ven afectadas desproporcionadamente por la demencia. Más mujeres que hombres viven con demencia en cualquier grupo de edad (excepto en el grupo de 40 a 59 años) y como se observa en el gráfico, esta diferencia aumenta con la edad.

La razón principal de este mayor riesgo es que las mujeres viven más que los hombres y como hemos visto, la edad es el mayor factor de riesgo de esta enfermedad. Actualmente se están realizando más investigaciones para explorar las razones de la mayor prevalencia de demencia en las mujeres.

Situación mundial

55 millones

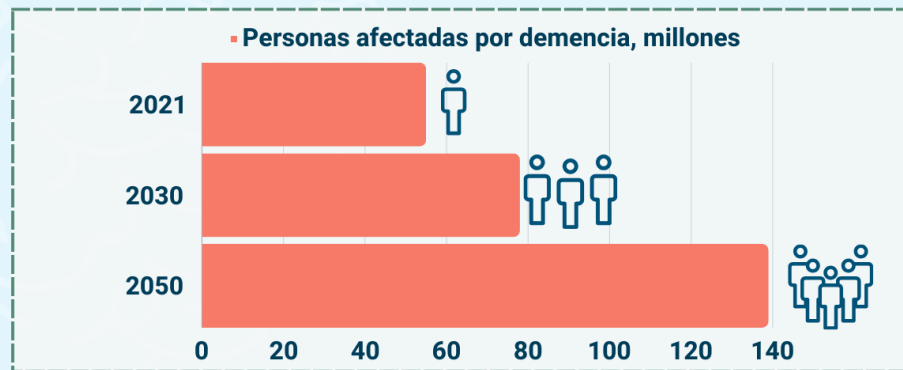
personas afectadas con demencia en todo el mundo en 2021, o aproximadamente **el 5% de la población anciana del mundo**

10 millones

de personas **desarrollan demencia cada año**

x 3

los casos casi se triplicarán: 78 millones en 2030 y **139 millones en 2050**

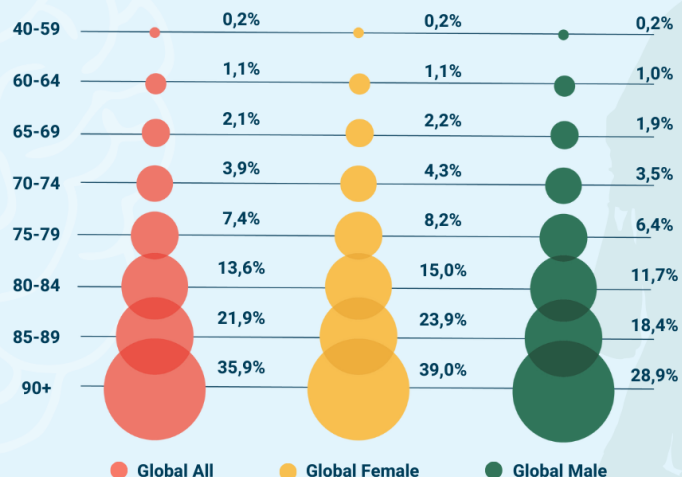


Source: WHO, 2021

Tasas globales de prevalencia de demencia por sexo y edad

El número de casos de demencia es mayor en mujeres que en hombres

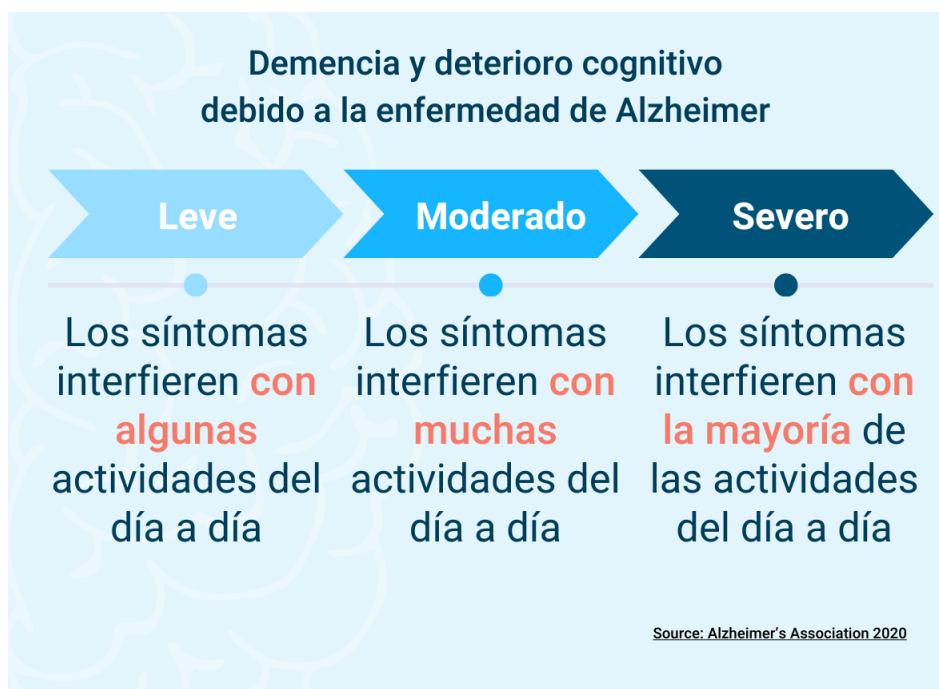
En todas las regiones del mundo, la demencia afecta de manera desproporcionada a las mujeres



Source: WHO, 2021

El Alzhéimer como un continuo

La enfermedad de Alzheimer comienza muchos años antes de que los síntomas se hagan evidentes (etapa preclínica) y se desarrolla gradualmente con el tiempo. Generalmente se describe en términos de etapas, a veces denominadas leve, moderada y grave, lo que indica la gravedad de los síntomas. Sin embargo, la progresión a lo largo del espectro de la enfermedad de Alzheimer varía ampliamente de persona a persona.



Más información

Puede encontrar más información sobre la prevalencia del Alzhéimer y sus distintas fases en las siguientes fuentes:

- **OMS – Demencia**

<https://www.who.int/es/news-room/fact-sheets/detail/dementia>

- **Mujeres y demencia**

<https://www.rtve.es/noticias/20221014/mujeres-mayor-riesgo-alzheimer/2405668.shtml>

- **Konexión Alzhéimer – Las 7 fases del Alzhéimer**

<https://konexionalzheimer.com/las-7-fases-del-alzheimer/>



Estado del proyecto AI-Mind

El proyecto AI-Mind pretende desarrollar y validar herramientas basadas en inteligencia artificial para predecir quién tiene probabilidades de desarrollar demencia. El estudio AI-Mind, lanzado en enero de 2022, es el mayor estudio europeo de este tipo y cuenta con 1.000 participantes de cuatro países.

1000

**participantes en total
se han unido al estudio AI-Mind
en cinco centros
clínicos europeos**

Puedes seguir nuestro progreso en la página del estudio AI-Mind:
www.ai-mind.eu/study



Con 254 participantes inscritos en Noruega, 271 en Italia, 257 en España y 218 en Finlandia, AI-Mind alcanzó recientemente su ambicioso objetivo de 1.000 participantes.

Se ha logrado la inscripción completa de participantes en Noruega, Italia y España, mientras que en Finlandia todavía se están reclutando nuevos participantes.

Actualmente, los participantes del estudio AI-Mind están realizando sus segundas y terceras visitas.

Centro de Neurociencia Cognitiva y Computacional



El Centro de Neurociencia Cognitiva y Computacional (C3N) es un centro de investigación interdisciplinar de la Universidad Complutense de Madrid que reúne investigadores especializados en cognición y computación, así como investigadores clínicos, con el objetivo común de entender de qué modo las funciones cognitivas superiores y las enfermedades mentales se relacionan con la actividad cerebral.

Nuestras investigaciones incluyen el estudio de las bases cognitivas, anatómicas y genéticas de la enfermedad de Alzheimer y los estadios de deterioro cognitivo que la preceden, investigación básica sobre los procesos de control de la memoria, las emociones y el lenguaje, así como investigación aplicada en desórdenes del neurodesarrollo, epilepsia, adicciones y otras enfermedades neurodegenerativas.

Aunque el proceso de reclutamiento de AI-Mind está terminado, hay muchos proyectos de investigación que pueden serle de interés. No dude en consultar la página web del Centro de Neurociencia Cognitiva y Computacional. Allí podrá ver la historia del laboratorio, proyectos de investigación abiertos que pueden serle de interés.

Más información

Centro de Neurociencia Cognitiva y Computacional

<https://meg.ucm.es/es/>